

Муниципальное казённое общеобразовательное учреждение «Печёнкинская начальная школа»  
(МКОУ «Печёнкинская начальная школа»)

СОГЛАСОВАНО<sup>1</sup>  
Педагогическим советом  
МКОУ «Печёнкинская начальная школа»  
Протокол №4 от 12.04.2019 г.



**Отчет о результатах самообследования  
Муниципального казённого общеобразовательного учреждения  
«Печёнкинская начальная школа»  
за 2018 год**

**Аналитическая часть**

**I. Общие сведения об образовательной организации**

Наименование образовательной организации	Муниципальное казённое общеобразовательное учреждение «Печёнкинская начальная школа»
Руководитель	Бобина Марина Борисовна
Адрес организации	Челябинская область, Еткульский район, д. Печёнкино, ул. Набережная 18,22 пом.2
Телефон, факс	8 (35145) 5-55-40
Адрес электронной почты	pechenkino2017@mail.ru
Учредитель	Администрация Еткульского муниципального района
Дата создания	25 июня 1995 г.
Лицензия	№ 13251 от 12 октября 2016 г.

Режим работы детского сада: рабочая неделя – пятидневная, с понедельника по пятницу.  
Длительность пребывания детей в группах – 10.5 часов.

Режим работы групп – с 7:30 до 16:30, выходные дни - суббота, воскресенье.

Дети интегрированы в группы общеразвивающей направленности в соответствии с возрастом.

<sup>1</sup> Условия согласования с представительными органами работников, обучающихся, случаи учета мнения советов обучающихся и родителей (законных представителей) установлены законодательством.

<sup>2</sup> Порядок утверждения локального акта должностным лицом или распорядительным актом устанавливает образовательная организация в инструкции по делопроизводству.

## Классификация групп

Возрастные периоды	Возраст	Наименование группы
Ранний возраст	1-2 года	Вторая группа раннего возраста
	2-3 года	Первая младшая группа
Дошкольный возраст	3-4 года	Вторая младшая группа
	4-5 лет	Средняя группа
	5-6 лет	Старшая группа
	6-7 лет	Подготовительная к школе группа

## II. Система управления организации

Управление Учреждением осуществляется в соответствии с действующим законодательством и уставом.

Управление Учреждением строится на принципах единоначалия и коллегиальности. Коллегиальными органами управления являются: общее собрание работников Учреждения и педагогический совет. Единоличным исполнительным органом является руководитель – заведующий.

Органы управления, действующие в Учреждении.

Наименование органа	Функции
Директор	<ul style="list-style-type: none"> <li>- осуществляет руководство деятельностью Учреждения;</li> <li>- организует осуществление в соответствии с требованиями нормативных правовых актов образовательной и иной деятельности Учреждения;</li> <li>- в пределах, установленных трудовым договором и настоящим уставом, заключает сделки, договоры (контракты), соответствующие целям деятельности Учреждения, выдает доверенности, открывает лицевые и расчетные счета в порядке, предусмотренном законодательством;</li> <li>- по согласованию с Учредителем утверждает в пределах своих полномочий штатное расписание и структуру Учреждения;</li> <li>- принимает на работу работников, заключает и расторгает с ними трудовые договоры, распределяет должностные обязанности, создаёт условия и организует дополнительное профессиональное образование работников;</li> <li>- организует разработку и принятие локальных нормативных актов, индивидуальных распорядительных актов;</li> <li>- предоставляет в установленные сроки все виды отчетности, предусмотренные органами статистики, финансовыми и налоговыми органами;</li> <li>- в установленном законодательством порядке обеспечивает составление и представление всей необходимой информации и документации, связанной с деятельностью Учреждения;</li> <li>- вправе формировать коллегиальные органы Учреждения, функции и состав которых определяются соответствующими нормативными локальными актами Учреждения;</li> <li>- обязан соблюдать законодательство Российской Федерации, а также обеспечить его соблюдение при осуществлении Учреждением своей деятельности;</li> <li>- организует и контролирует работу административно – управленческого аппарата;</li> <li>- приостанавливает выполнение решений коллегиальных органов управления или накладывает вето на их решения, противоречащие</li> </ul>

	<p>законодательству, уставу Учреждения и иным локальным нормативным актам;</p> <ul style="list-style-type: none"> <li>- выполняет иные функции, вытекающие из настоящего устава и соответствующие нормам действующего законодательства Российской Федерации</li> </ul>
Педагогический совет	<ul style="list-style-type: none"> <li>- принимает основную образовательную программу Учреждения;</li> <li>- принимает Программу развития Учреждения и представляет ее для согласования Управлению образования;</li> <li>- принимает локальные акты Учреждения в части учебно - воспитательной работы, в том числе согласовывает Положение о порядке оказания Учреждением дополнительных платных образовательных услуг;</li> <li>- обсуждает и производит выбор различных вариантов содержания образования, форм, методов учебно - воспитательного процесса и способов их реализации;</li> <li>- принимает план работы Учреждения на учебный год;</li> <li>- принимает календарный учебный план;</li> <li>- организует работу по повышению квалификации педагогических работников, развитию их творческих инициатив;</li> <li>- рассматривает и выдвигает кандидатуры педагогов Учреждения на присвоение наград и почетных званий, а также на получение денежных поощрений из средств местного, регионального и (или) федерального бюджетов.</li> </ul>
Общее собрание работников	<ul style="list-style-type: none"> <li>- обсуждение трудового договора;</li> <li>- внесение предложений по улучшению финансово-хозяйственной деятельности организации;</li> <li>- утверждение правил внутреннего распорядка;</li> <li>- анализ выполнения норм охраны труда и техники безопасности;</li> <li>- обсуждение вопросов, связанных с трудовой дисциплиной;</li> <li>- определение численности и полномочий комиссии по трудовым спорам;</li> <li>- принятие решения о забастовке.</li> </ul>

**Структура и система управления соответствуют специфике деятельности Учреждения.**

### **III. Оценка образовательной деятельности**

Образовательная деятельность в Учреждении организована в соответствии с Федеральным законом от 29.12.2012 № 273-ФЗ «Об образовании в Российской Федерации», ФГОС дошкольного образования, СанПиН 2.4.1.3049-13 «Санитарно-эпидемиологические требования к устройству, содержанию и организации режима работы дошкольных образовательных организаций».

Образовательная деятельность ведется на основании утвержденной основной образовательной программы дошкольного образования, которая составлена в соответствии с ФГОС дошкольного образования, с учетом примерной образовательной программы дошкольного образования, санитарно-эпидемиологическими правилами и нормативами, с учетом недельной нагрузки.

Детский сад посещают 30 воспитанников в возрасте от 1,5 до 7 лет. В детском саду сформировано 2 разновозрастные группы общеразвивающей направленности. Из них:

- младшая разновозрастная группа – 15 детей;
- старшая разновозрастная группа - 15 детей;

Уровень развития детей анализируется по итогам педагогической диагностики. Формы проведения диагностики:

- диагностические занятия (по каждому разделу программы);
- диагностические срезы;
- наблюдения, итоговые занятия.

Разработаны диагностические карты освоения основной образовательной программы дошкольного образования детского сада (ООП ДОО) в каждой возрастной группе. Карты включают анализ уровня развития целевых ориентиров детского развития и качества освоения образовательных областей. Так, результаты качества освоения ООП детского сада на конец 2018 года выглядят следующим образом:

	Выше нормы		Норма		Ниже нормы		Итого	
	Кол-во	%	Кол-во	%	Кол-во	%	Кол-во	% воспитанников в пределе нормы
Уровень развития целевых ориентиров детского развития	51	32.7	97	62.2%	8	5.1%	148	94,8%
Качество освоения образовательных областей	52	33.3%	98	62.8%	6	3.9%	150	96.1%

В мае 2018 года педагоги Учреждения проводили обследование воспитанников подготовительной группы на предмет оценки сформированности предпосылок к учебной деятельности в количестве 6 человек. Задания позволили оценить уровень сформированности предпосылок к учебной деятельности: возможность работать в соответствии с фронтальной инструкцией (удержание алгоритма деятельности), умение самостоятельно действовать по образцу и осуществлять контроль, обладать определенным уровнем работоспособности, а также вовремя остановиться в выполнении того или иного задания и переключиться на выполнение следующего, возможностей распределения и переключения внимания, работоспособности, темпа, целенаправленности деятельности и самоконтроля.

Результаты педагогического анализа показывают преобладание детей с высоким и средним уровнями развития при прогрессирующей динамике на конец учебного года, что говорит о результативности образовательной деятельности в детском саду.

#### **Воспитательная работа**

Чтобы выбрать стратегию воспитательной работы, в 2018 году проводился анализ состава семей воспитанников.

Характеристика семей по составу

Состав семьи	Количество семей	Процент от общего количества семей воспитанников
Полная	22	73%
Неполная с матерью	7	23%
Неполная с отцом	0	0%
Оформлено опекунство	1	3%

Характеристика семей по количеству детей

Количество детей в семье	Количество семей	Процент от общего количества семей воспитанников
Один ребенок	7	23%
Два ребенка	20	66%
Три ребенка и более	5	16%

Воспитательная работа строится с учетом индивидуальных особенностей детей, с использованием разнообразных форм и методов, в тесной взаимосвязи воспитателей, специалистов и родителей. Детям из неполных семей уделяется большее внимание в первые месяцы после зачисления в детский сад.

#### IV. Оценка функционирования внутренней системы оценки качества образования

В Учреждении утверждено положение о внутренней системе оценки качества образования от 31.01.2018. Мониторинг качества образовательной деятельности в 2018 году показал хорошую работу педагогического коллектива по всем показателям.

Состояние здоровья и физического развития воспитанников удовлетворительные. 96.1 процентов детей успешно освоили образовательную программу дошкольного образования в своей возрастной группе. Воспитанники подготовительных групп показали высокие показатели готовности к школьному обучению. В течение года воспитанники детского сада успешно участвовали в конкурсах и мероприятиях различного уровня.

В период с 01.10.2018 по 22.10.2018 проводилось анкетирование 25 родителей, получены следующие результаты:

- доля получателей услуг, положительно оценивающих доброжелательность и вежливость работников организации, – 83 процент;
- доля получателей услуг, удовлетворенных компетентностью работников организации, – 79 процента;
- доля получателей услуг, удовлетворенных материально-техническим обеспечением организации, – 72 процентов;
- доля получателей услуг, удовлетворенных качеством предоставляемых образовательных услуг, – 80 процента;
- доля получателей услуг, которые готовы рекомендовать организацию родственникам и знакомым, – 93 процента.

**Анкетирование родителей показало высокую степень удовлетворенности качеством предоставляемых услуг.**

#### V. Оценка кадрового обеспечения

Детский сад укомплектован педагогами на 50 процентов согласно штатному расписанию. Всего работают 8 человек. Коллектив детского сада насчитывает 2 педагогов. Соотношение воспитанников, приходящихся на 1 взрослого:

- воспитанник/педагог – 15/1;
- воспитанники/все сотрудники – 3/1.

За 2018 год педагогические работники прошли аттестацию и получили:

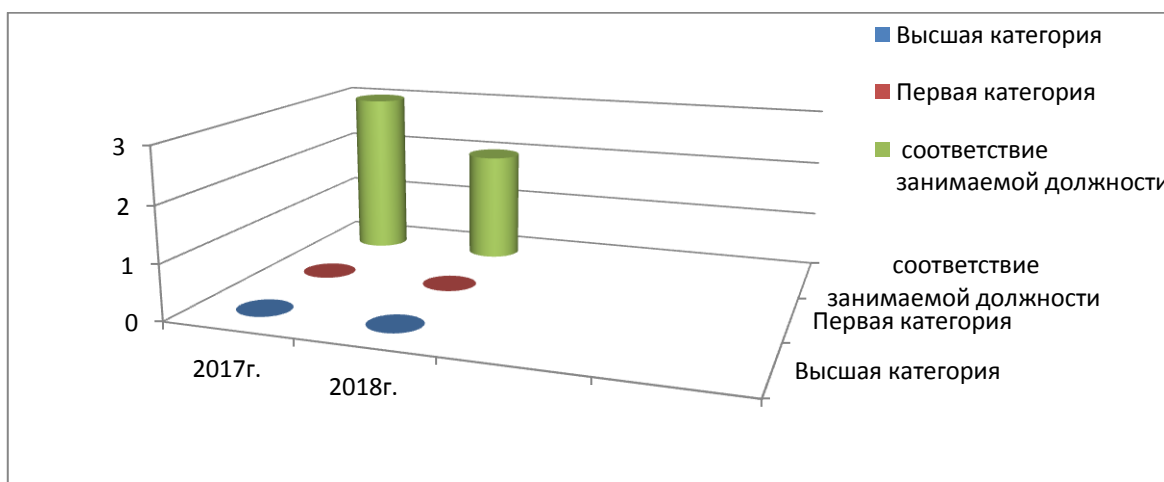
- на соответствие занимаемой должности – 2 воспитателя.

Курсы повышения квалификации в 2018 году прошли 2 педагога детского сада.

Диаграмма с характеристиками кадрового состава детского сада

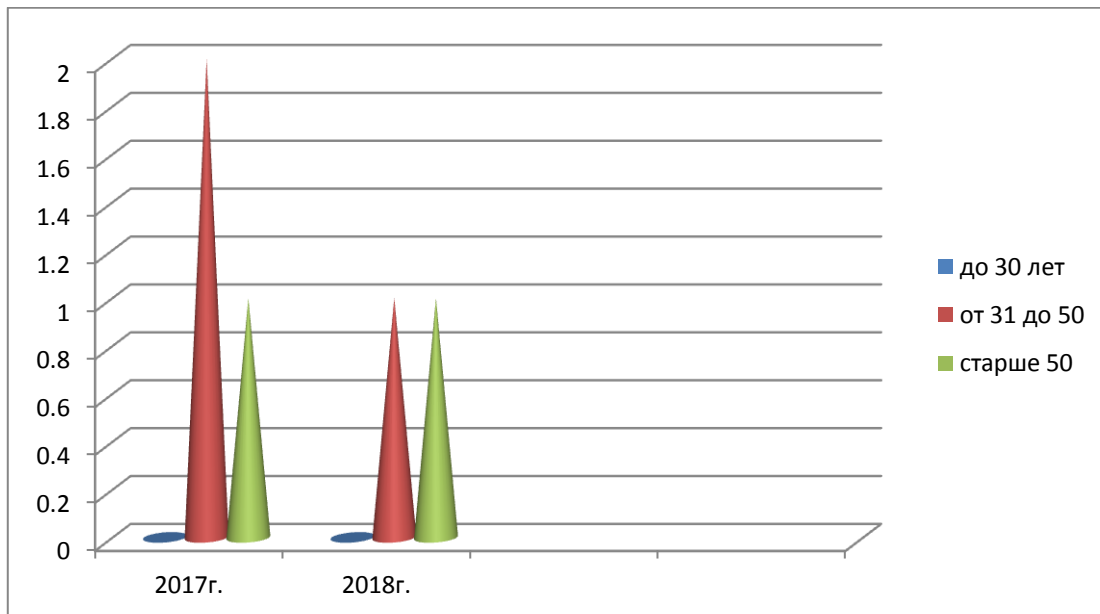
**Категории педагогов**

Год	Высшая категория	Первая категория	Соответствие занимаемой должности
2017г.	0	0	3
2018г.	0	0	2



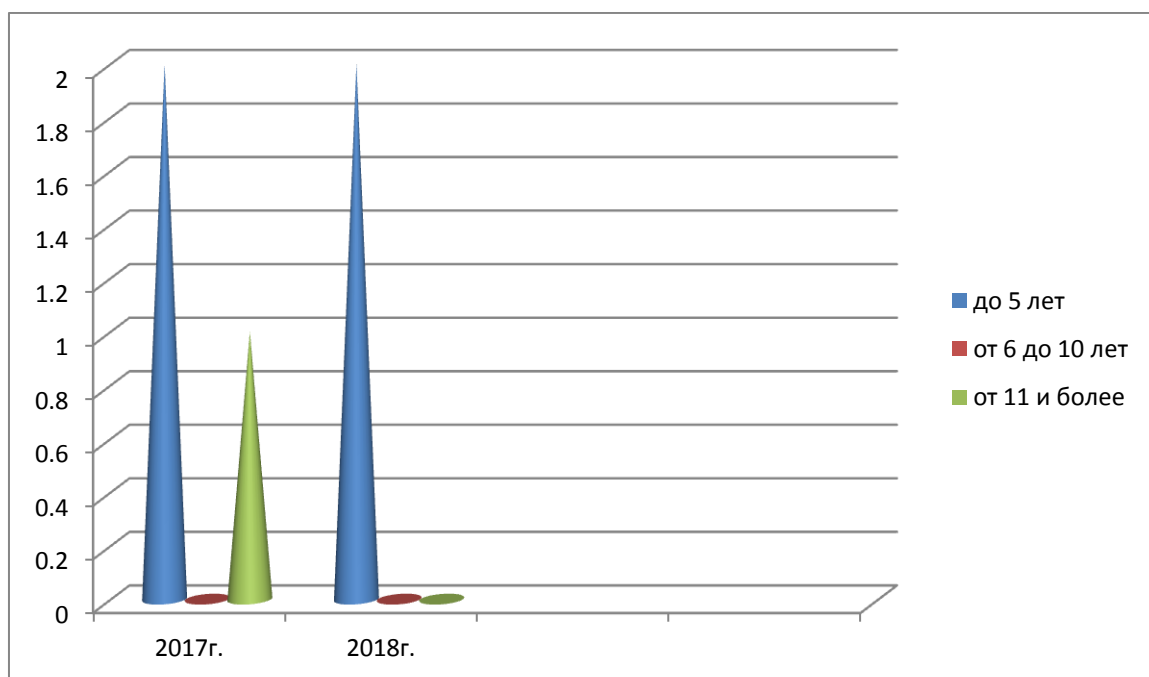
### Возраст педагогического состава

Год	до 30 лет	от 31 до 50	старше 50
2017г.	0	2	1
2018г.	0	1	1



### Стаж педагогического состава

Год	до 5 лет	от 6 до 10 лет	от 11 и более лет
2017г.	2	0	1
2018г.	2	0	0



В 2018 году педагоги детского сада приняли участие:

- В Районном метод объединении воспитателей.

Детский сад укомплектован кадрами полностью. Педагоги постоянно повышают свой профессиональный уровень, эффективно участвуют в работе районных методических объединений, знакомятся с опытом работы своих коллег и других дошкольных учреждений, а также саморазвиваются. Все это в комплексе дает хороший результат в организации педагогической деятельности и улучшении качества образования и воспитания дошкольников.

#### **VI. Оценка учебно-методического и библиотечно-информационного обеспечения**

В Учреждении библиотека является составной частью методической службы. Библиотечный фонд располагается в методическом кабинете, кабинетах специалистов, группах детского сада. Библиотечный фонд представлен методической литературой по всем образовательным областям основной общеобразовательной программы, детской художественной литературой, периодическими изданиями, а также другими информационными ресурсами на различных электронных носителях. В каждой возрастной группе имеется банк необходимых учебно-методических пособий, рекомендованных для планирования воспитательно-образовательной работы в соответствии с обязательной частью ООП. Оборудование и оснащение методического кабинета достаточно для реализации образовательных программ. В методическом кабинете созданы условия для возможности организации совместной деятельности педагогов. Кабинет достаточно оснащен техническим и компьютерным оборудованием.

#### **VII. Оценка материально-технической базы**

В Учреждении сформирована материально-техническая база для реализации образовательных программ, жизнеобеспечения и развития детей. В детском саду оборудованы помещения:

- групповые помещения – 2;
- кабинет директора – 1;
- методический кабинет – 0;
- музыкальный зал \физкультурный зал – 0;
- пищеблок – 1;
- прачечная – 1;
- медицинский кабинет – 0;
- изолятор – 0;

При создании предметно-развивающей среды воспитатели учитывают возрастные, индивидуальные особенности детей своей группы. Оборудованы групповые комнаты, включающие игровую, познавательную, обеденную зоны.

В 2018 году детский сад провел текущий ремонт 2 групп, 2 спальных помещений, коридоров 1. Окрашены малые архитектурные формы и игровое оборудование на участке. Заменено ограждение.

**Материально-техническое состояние Детского сада и территории соответствует действующим санитарно-эпидемиологическим требованиям к устройству, содержанию и организации режима работы в дошкольных организациях, правилам пожарной безопасности, требованиям охраны труда.**

#### **Результаты анализа показателей деятельности организации**

Данные приведены по состоянию на 25.12.2018.

Показатели	Единица измерения	Количество
<b>Образовательная деятельность</b>		
Общее количество воспитанников, которые обучаются по программе	человек	25

дошкольного образования в том числе обучающиеся: в режиме полного дня (8–12 часов)		25
в режиме кратковременного пребывания (3–5 часов)		0
в семейной дошкольной группе		0
по форме семейного образования с психолого-педагогическим сопровождением, которое организует детский сад		0
Общее количество воспитанников в возрасте до трех лет	человек	3
Общее количество воспитанников в возрасте от трех до восьми лет	человек	22
Количество (удельный вес) детей от общей численности воспитанников, которые получают услуги присмотра и ухода, в том числе в группах:	человек (процент)	
8–12-часового пребывания		25 (100%)
12–14-часового пребывания		0 (0%)
круглосуточного пребывания		0 (0%)
Численность (удельный вес) воспитанников с ОВЗ от общей численности воспитанников, которые получают услуги:	человек (процент)	
по коррекции недостатков физического, психического развития		0 (0%)
обучению по образовательной программе дошкольного образования		0 (0%)
присмотру и уходу		0 (0%)
Средний показатель пропущенных по болезни дней на одного воспитанника	день	10
Общая численность педработников, в том числе количество педработников:	человек	2
с высшим образованием		2
высшим образованием педагогической направленности (профиля)		1
средним профессиональным образованием		0
средним профессиональным образованием педагогической направленности (профиля)		0
Количество (удельный вес численности) педагогических работников, которым по результатам аттестации присвоена квалификационная категория, в общей численности педагогических работников, в том числе:	человек (процент)	0 (0%)
с высшей		0 (0%)
первой		0 (0%)
Количество (удельный вес численности) педагогических работников в общей численности педагогических работников, педагогический стаж работы которых составляет:	человек (процент)	



до 5 лет		2 (100%)
больше 30 лет		0(0%)
Количество (удельный вес численности) педагогических работников в общей численности педагогических работников в возрасте:	человек (процент)	
до 30 лет		1(50%)
от 55 лет		0 (0%)
Численность (удельный вес) педагогических и административно-хозяйственных работников, которые за последние 5 лет прошли повышение квалификации или профессиональную переподготовку, от общей численности таких работников	человек (процент)	2 (100%)
Численность (удельный вес) педагогических и административно-хозяйственных работников, которые прошли повышение квалификации по применению в образовательном процессе ФГОС, от общей численности таких работников	человек (процент)	1 (50%)
Соотношение «педагогический работник/воспитанник»	человек/человек	12/1
Наличие в детском саду:	да/нет	
музыкального руководителя		нет
инструктора по физической культуре		нет
учителя-логопеда		нет
логопеда		нет
учителя-дефектолога		нет
педагога-психолога		нет
<b>Инфраструктура</b>		
Общая площадь помещений, в которых осуществляется образовательная деятельность, в расчете на одного воспитанника	кв. м	3,5
Площадь помещений для дополнительных видов деятельности воспитанников	кв. м	0
Наличие в детском саду:	да/нет	
физкультурного зала		нет
музыкального зала		да
прогулочных площадок, которые оснащены так, чтобы обеспечить потребность воспитанников в физической активности и игровой деятельности на улице		да

**Анализ показателей указывает на то, что Учреждение имеет достаточную инфраструктуру, которая соответствует требованиям СанПиН 2.4.1.3049-13 «Санитарно-эпидемиологические требования к устройству, содержанию и организации режима работы дошкольных образовательных организаций» и позволяет реализовывать образовательные программы в полном объеме в соответствии с ФГОС ДО.**

**Детский сад укомплектован достаточным количеством педагогических и иных работников, которые имеют высокую квалификацию и регулярно проходят повышение квалификации, что обеспечивает результативность образовательной деятельности.**

